



БОЖАНА ЂИРИЋ:

ВЛАШКА И СРПСКА НОШЊА У БОРУ И ОКОЛИНИ

Народна ношња Бора и околине специфична је по своме изгледу и великом броју хаљетака. Вунене хаљине биле су обилно заступљене, што је својствено одећи планинског становништва. Становници ове области водили су рачуна да им одело буде топло и што отпорније према временским непогодама. Стога су особити делови ове ношње: „забун“ у мушкој и женској влашкој ношњи, велике шубаре, чарапе од сукна и други посебни хаљеци који карактеришу ношњу овог краја.

Климатске прилике и сточарење у планинама захтевало је готово једнако одевање у току целе године. Стога није било великих сезонских разлика у ношњи у току зиме и лета.

Име за целокупну ношњу код Срба је „одело“. То је спшта ознака за мушку и женску ношњу. Код

Влаха је „цоље“, „цоље мујерешћ“ (женско одело) и „цоље војњишешћ“ (мушко одело).

Овај рад ће бити подељен у два главна поглавља: поглавље о влашкој (мушкој и женској ношњи) и поглавље о српској ношњи. Посебно ношња и једног и другог становништва биће подељена у три периода: народна ношња до првог светског рата, између првог и другог светског рата и данашња ношња.

Подела ношње према узрасту биће наглашена, док неће бити посебно издвојена ношња девојачка од ношње удате жене, као ни момачка од ношње ожењеног човека. Она је тако рећи иста само су извесни хаљеци додавани ношњи удате жене и ожењеног човека, о чему ће бити говора када се буде излагала женска и мушка ношња уопште. Пошто није било разлике између свакодневног и свечаног одела то је и ова подела изостала.



Женска влашка кошуља

ВЛАШКА НОШЊА ДО ПРВОГ СВЕТСКОГ РАТА

Женска летња ношња

Младе и старије жене чешљале су се у „плећер“, налик на трвела. Како је чешљање одузимало много времена, вршено је ређе, једанпут недељно. Преко очешљане косе у „плећер“, стављена је „шапса“, мала капа од пртеног платна, облика мушке капе „титовке“ (ношене за време рата и после). Да би капа била чвршћа, да би право стајала постављена је са унутрашње стране пртеним платном. Капа је богато вежена. Вез је извођен разнобојном вуном (ређе комбинација вуне и фула) а орнаменти су геометријски. Поред веза „шапса“ је украшена многобројним старим новцем.

За време кнеза Милоша закон је забранио ношење трвела, „плећера“, и „свију оних капа које, сувише притискујући главу, спречавају додир главе са ваздухом и тиме производе разне болести, нечистоћу. Са престанком ношења трвела — „плећера“ пропала је и једна читава домаћа радност: вежење и ткање капица, убрадача. Па и серафи добро су осетили ову промену, јер је губитком трвела — „плећера“, нестала потреба за старим новцем, који се највећим делом употребљавао као накит при ношењу трвела“.¹

Кошуља — „камаша“. Главни женски хаљетак је кошуља — „камаша“, широка, дугачка до чланака, са дугачким и широким рукавима. Кројена је од пртеног платна „на

поље“, тј. од два дела: горњи „шјупаг“ и доњи „поље“, па је у појасу шивена. „Шјупаг“ од рамена до појаса кроји се од три „фоје“ (фоје — ширина домаћег пртеног платна, изатканог од конопље, ширине према брду у које је основа увођена): једна „фоја“ на леђима и две за предњи део. Да би „шјупаг“ био шири испод пазуха до појаса уметани су „клинци“, четвртасти комадићи платна, чија је ширина око 25 см. (пола „фоје“). Тиме је „шјупаг“ добијао око паса ширину од четири „фоје“. За „шјупаг“ су пришивани рукави од 1,5 „фоје“ ширине; углављивали су се код врата. Када се делови „шјупага“ саставе онда се предњи делови, горњи делови рукава и задњи део „саберу“ на три до четири јака паралелна конца и затегну да се добије округлао отвор за огрлицу. Ова кошуља закопчавања је „пећојком“. „Пећојка“ је замка од пртеног конца, која се закачи за „бушб“ — дугме, на другој страни отвора. Рукави — „мњека“ се око шаке уберу толико да може шака да прође. „Поље“ кошуље кројено је из две „фоје“, са уметнутим клиновима са стране (два са једне два са друге стране). За разлику од „клина“ који је уметнут код „шјупага“, клин код „поља“ је троугластог облика. Треба посебно истаћи код влашких кошуља богат вез — „раур“, на грудима, по ивици рукава и по доњој ивици „поља“. Вез је рађен руком, разнобојном танко преденом вуном. Орнаменти су геометријски (цик-цак линије, крстићи, кружићи и др.).

Тканице — „шиштори“. Преко кошуље опасивани су „шиштори“. Приликом опасивања кошуља је изваљена у појасу, да се груди не би одртавале. „Шиштори“ су дугачки око 4 м. а широки 25 см. Ткани су на разнобоју од разнобојне танко предене вуне. Орнаменти су праве или цик-цак линије, дуже или шире. При крају „шиштора“, и то на оном крају који је приликом опасивања први долазио до тела, налази се „пунга“. „Пунга“ је врста новчаника, или је служила за држање игала. Добија се тако што се један крај посуврати и ушије. Због овога се среће име из подсмеха за Влахе — „пунгаши“.

Предња и задња прегача — „пистелка и опрег“.

Среда и позади преко кошуље опасиване су прегаче, предња — „пистелка“ и задња „опрег“. И једна и друга четвртастог су облика, дужине око 30 см. од танке вунене тканине, са исто толико дугачким ресама — „шуктури“. Постоји разлика између предње и задње прегаче. Предња је лепша, украшенија или при самом ткању, или накнадно вежена. Задња је без икаквих шара, или ређе са неколико хоризонталних пруга у некој другој боји. Млађи свет је празником носио „пистелку“ од црног сомота док је „опрег“ од вуне.

Јелек — „ћурк“. Преко кошуље на грудима ношен је јелек „ћурк“ од црног сукна са округлим изрезима око врата. По ивици „ћурк“ је опточен „брнашем“ (вунени гајтан домаће производње, црне боје), а закопчавањ је металним копчима („баба“ и

1) М. Станојевић: Зборник књ. III (Београд 1937, стр. 88-89)



„мош“). Кад овај „ћурк“ није ношен, облачен је други, куповни, пуњен памуком. Лице овог „ћурка“ је од танке памучне материје (жене су је саме доносиле мајстору) или од куповне „басме“, а са унутрашње стране постављен је „американом“. Истог је облика као и вунени „ћурк“.

На ногама су жене носиле чарапе од белог неваљаног сукна, дугачке до колена. Имају облик чизама, Власи их зову „чакширице“. Преко „чакширица“ обувао се опанак. Прави се од свињске нештављене коже, облика папуче (са свих страна је овичен врпцом, док је задњи део слободан).

Женска зимска дошња

„Шуба“. Зимом преко кошуље облачила се „шуба“. Кројена је од белог ваљаног сукна, нешто краће од кошуље, без рукава, са отвором око врата колико глава да прође. Са стране, испод пазуха на доле, уметнути су „клинови“ који су је прошићивали. Око изреза на грудима, и око изреза за рукав, „шуба“ је опшивена брнашем. Преко „шубе“ опасивало се тканицама, и том приликом би се леђа мало убрала

Зубун — „забун“. Као горњи зимски хаљетак, облачен преко „шубе“ је „забун“. Сличан је „шуби“, исте је дужине, само има дугачке рукаве и напред је расечен. Да се разрез при ходу не би отварао „забун“ је закопчаван „кипторима“ (замка од беле упредене вуне закачи се за дугме ваљкастог облика, од сукна, на другој страни „забуна“). Свуда по ивици „забун“ је опшивен „брнашем“, а изрез на грудима украшен је још и „брадерима“ (апликације од чохе, црне или дрвене боје, овичене „брнашем“). На ногама су жене зимом носиле преко чакширица и „калдоње“, чарапе од сукна, дугачке до изнад чланака, од истог сукна као чакширице а по ивицама украшене „брнашем“. Да се „калдоњи“ не би квасили, жене су око ногу омотавале још и „врлоге“ (четвртасти комад овчије коже), а преко свега су обувани опанци.

Када су се носили зимски хаљеци од сукна прегаче се нису носиле. Оне су само саставни део женске летње ношње.

Разлика у ношњи између удате жене и девојке је та, што девојка није носила „плећере“, већ је оплетену косу пуштала низ леђа.

Мушка летња ношња

Мушкарци су косу шишали а браду бријали. На глави су носили шубару — „кашула маре“, која је висока, купаста са дугачком длаком беле боје. За ову шубару чује се израз „брџана“ (поигравајућа капа). Када се особа креће или игра она се тресе. Момци и млађи људи носили су „кашулу ће мњел“ (јагњећу шубару од ситне вуне).

Кошуља — „калџан“. Од пртеног је платна дугачка до колена. Дугачка је због тога што гаће нису

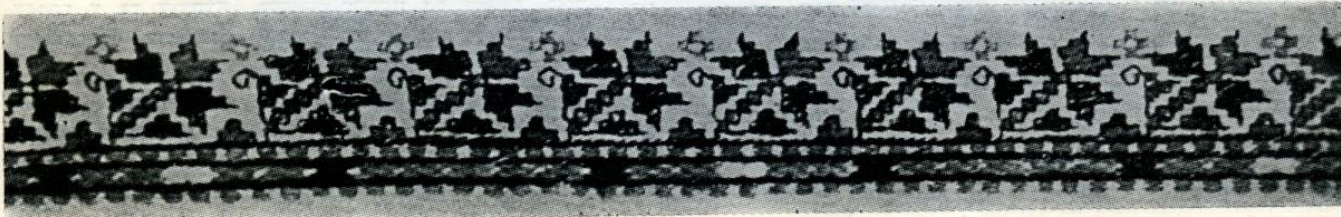


Мушки влашки зубун са кошуљом

ношене. Има дугачке рукаве. Састоји се из ових делова: „фоја ђен шеле“ — део на леђима, или задњи део, „фој ђен пепт“ — предњи делови и „мањска“ — рукави. Око врата је „гуљер“ уска јака. Кошуље старих и млађих људи су спреда расечене до појаса, док су се момачке закопчавале на рамену. Слично женским, и мушке кошуље су се закопчавале „печојком“. „Гуљер“ и прса кошуље испуњени су везом — „раурима“. Вез је најчешће црне боје, са геометријским орнаментима. Кошуља је спреда на грудима украшена „крјацима“ — ситним порубима.

Зубун — „забун“ — је хаљетак од белог сукна, напред расечен, са кратким рукавима. Делови зубуна зову се истим именом као и делови кошуље. Дугачак је до колена, опточен свуда по ивици „брнашем“, а изрез на грудима до појаса украшен је орнаментом који је познат под именом „ку флори ће брнаш“ — цвет од брнаша. Овде је поред црног вуненог „брнаша“ нашивена и црвена чоха, куповни гајтан, и ширит у црној и жутој боји. Поред изреза на грудима овај се украс сретало и око рукава.

Чакшире — „шјореш“. Слично „зубуну“ и чакшире су од белог ваљаног сукна. Тур им је јако плитак, тако да су се испод стомака везивале „бршинарком“ (упредени вунени гајтан беле боје). У горњем делу са једне и друге стране ногавица су ркмаче — „пећојке ла шјореш“ врста усечених џепова, дужине око 10 см., овичена „брнашем“. Ногавице чакшира





Женска влашка кошуља богато украшена везом

су дугачке, подједнаке ширине. У доњем делу се подавијају и добија се једна врста манжетни. Сем око ркмача „брнаш“ је нашивен и око ноговица, и то на доњој ивици и по шаву са стране ноговице.

На ногама су мушкарци носили „калцоње“, беле сукнене чарапе дужине до изнад чланка, сличне женским. Опанци су од нештављене свињске коже, а везивали су се вршцама око ногу.

Мушка зимска ношња

На глави испод „кашула маре“ мушкарци су носили „кечију“ (дрвену капу од вунене ткањине налик на фес).

Преко „забуна“ зими је облачена „шуба“, врста зимског капута, беле боје са дугачким рукавима. По ивици „шуба“ је украшена „брнашем“, а отвор до појаса и „брацерима“. „Шуба“ је закопчавана „кипторима“.

Ноге су мушкарци обавијали „обелама“ (комади неваљаног сукна дужине око једног метра а ширине око 40 см.). „Обеле“ нису од чисто белог сунка, већ је при ткању сукна шарано (наизменично се смењују црне и беле пруге). Омотаване су око ногу почев од стопала до испод колена. Преко је обуван опанак.

Бела ношња код сељака и сељанки одржала се углавном до првог светског рата. Непрактичност, а са друге стране утицај градске ношње условили су губљење беле одеће. Разумљиво је да бела ношња није одједном ишчезла. И данас се може видети по

неки старији човек, ако не у комплетном белом сукненом оделу, оно бар само у белим сукненим чакширама.

ВЛАШКА НОШЊА ИЗМЕЂУ ПРВОГ И ДРУГОГ СВЕТСКОГ РАТА

Женска летња ношња

Са престанком ношења „плећера“, престала се носити и мала плетена капа — „шапса“, а на место ње женскиње су стављале на главу „праподу“ — крпу веома налик на пешкир, којом су се обрађивале. Девеојке су носиле на глави беле „крпе“ по ивице вежене или опшивене уском чипком.

Кошуља која је раније описана више се не носи. За разлику од старих кошуља, код ових су „шјупаг“ и „поље“ одвојени. И један и други део шију се од памучног платна. Горњи део кошуље — „шјупаг“, дугачак је до средине бедара, са широким и дугачким рукавима. По ивици рукава и око изреза за врат, ушивена је уска чипка — „метак“. „Шјупаг“ се увлачи у „поље“, односно „поље“ се препасује преко „шјупага“. Преко кошуље, на плећима, жене су облачиле јелеке, а око појаса опасивале су се тканицама. Јелек — „ћурк“ праве од црног сомота (купују га у граду, док су јелеци старијих жена „басмени“ и пуњени памуком).

Преко „поља“ опасивани су „крџани“. „Крџани“ су црне вунене футарке, кратке до изнад колена, ситно пласиране. (Фалте на влашком се зову „крџаце“, те отуда име „крџан“) „Крџани“ су из две „фоје“,

ширине око 25 см. по средини састављене. (Ширина „фоја“ зависи од величине особе и брда на разбоју.) У горњем делу „креџан“ је посувраћен за провлачење узице — „бршинара“ која служи за везивање око струка. Приликом опасивања „креџана“, он одскаче од тела и шири се као лепеза. На ногама су се носиле црне вунене чарапе, рађене у „ранфли“, а млађе особе су носиле и црне памучне чарапе. Чарапе су дугачке до испод колена, где се везују вуненом узицом. Опанци су од сирове свињске коже. Млађе особе носе попке (сукнене патике црне или црвене боје) или куповне опанке.

Женска зимска ношња

Поред побројаних хаљетака зими су жене носиле сукнене „костиме“, кратке капуте од сукна шивене у струк са дугачким рукавима и штрикане вунене џемпере.

Мушка летња ношња

На глави се све мање носе велике шубаре. Носе се шубаре са ситном и краћом длаком. Нарочито после рата увелико су почеле да се носе и шајкаче. Млађи свет се чешће виђа са шеширима.

Кошуља — „камаша“. Истог је кроја као и старија, само је сада ређе пртена и краћа. Има богастији вез, по јаки — „гуљеру“, мањцетнама и прудима. Преко кошуље облачена је „бурка“, врста јелека. Без рукава је, са дубоким изрезом на грудима. Изрез није заобљен, већ и једна и друга страна имају облик

латинског слова „С“, док је у доњем делу изрез округло. Закопчава се дугмадима. Замка од гајтана закачи се за дугме на другој страни „бурке“. Свуда по ивици „бурка“ је украшена опшивеним гајтаном. Са стране има косо усечене џепове, а са леве стране у горњем делу има један накнадно пришивен џеп. По „бурки“, односно редовима гајтана на њој ценило се материјално стање људи. „Бурку“ су шиле градске терзије које су од муштерија добијале само сукно, док је сав остали материјал био њихов.

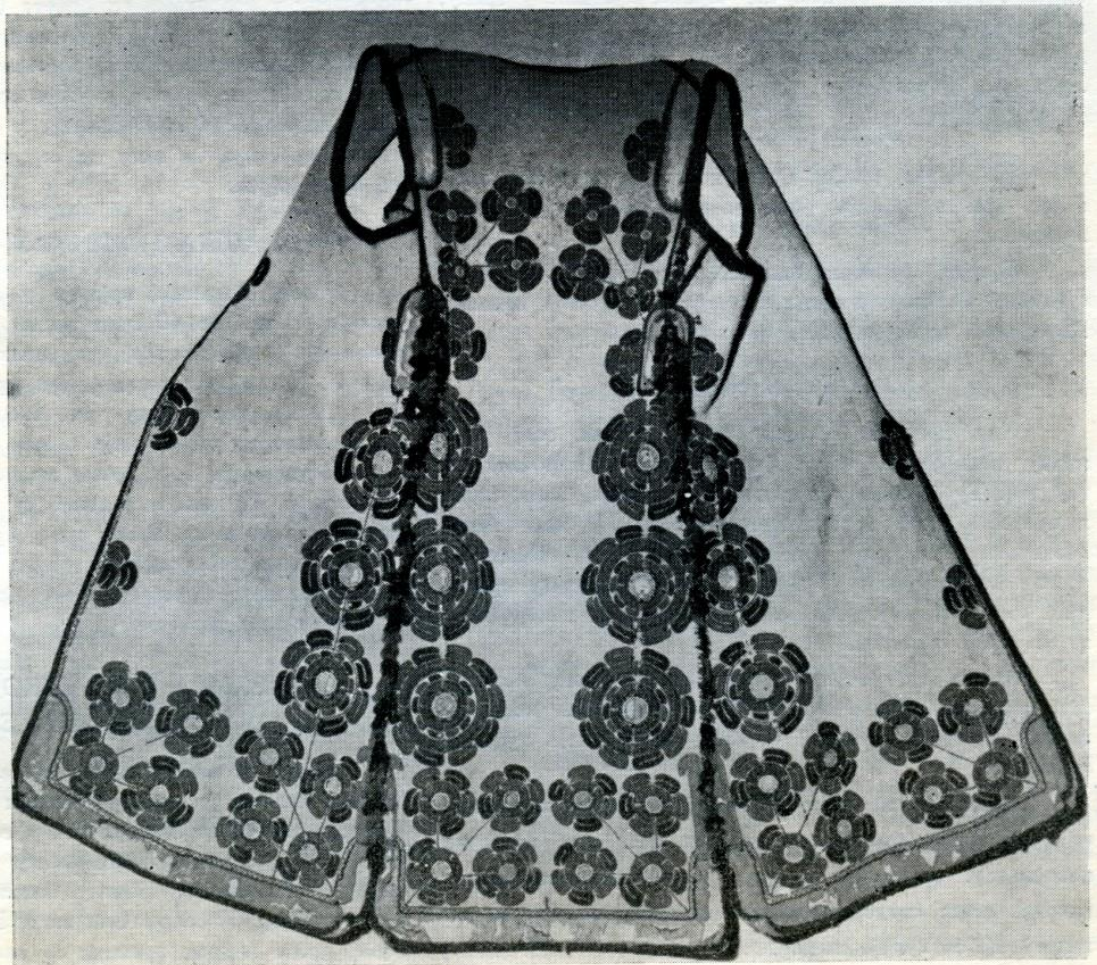
Чакшире „шореш“. Беле чакшире замењују се црним, вуненим. За разлику од старијих чакшира ове немају ркмаче и тако плитак тур, али имају широке, доле подавијене ногавице.

На ногама су носили беле чарапе од вуне, кратке до листова и свињске нештављене опанке. Имућнији су празником носили куповне штављене опанке.

Мушка зимска ношња

„Кечија“ је сасвим изобичајена. „Кашула маре“ се и даље носи.

Преко „бурке“ без рукава, зими је облачена „бурка ку мањиш“. Истог је облика и дужине као и претходна „бурка“ само има дугачке рукаве. Поред бурке зими су ношени и кожуси, дугачки до испод појаса, без рукава, а закопчавали су се на рамену. Кожуси су куповани од градских ћурчија.



Зубун српских жена

Женска летња ношња

Највећи део женских хаљетака данас се израђује од куповног материјала. „Шјупаг“ и „поље“ носе само старије жене. Млађи свет шије платнене комбинезоне, или ређе, за празнике, купује готове у граду. Памучне или свилене блузе, као и штофане сукње су саставни делови женске летње ношње.

На ногама носе „најлонке“ и ципеле, док се радним даном и сада виђају у вуненим чарапама и „гумењацима“ — куповним, гуменим опанкама.

Старије жене још увек се срећу са „крецанима“, а на ногама носе црне вунене чарапе и „гумењаке“.

Женска зимска ношња

Преко побројаних хаљетака зими се носе штофани костими, ређе шивени код градских кројача и вунени џемпери. На ногама, када долазе у град или кад иду на вашар, носе танке чарапе, док су радним даном у својим вуненим чарапама. Старе жене носе „крецане“ и сукнене костиме, као и вунене џемпере. На ногама су редовно вунене чарапе и „гумењаџи“.

Мушка летња ношња

На глави искључиво носе шајкаче или шешире.

Кошуље су од памучног платна, шивене не руком, већ на машини, док младићи носе и куповне. Капути су сукнени, „градског кроја“, чакшире такође. Млађи свет углавном купује конфекцијска, готова одела. На ногама су памучне чарапе, купљене у граду, а старији људи носе и данас вунене чарапе. Радним даном и млађи носе „гумењаке“, а празником млађи људи носе ципеле.

Мушка зимска ношња

На глави млађи људи носе шешире или шајкаче, док се старији још увек виђају у великим шубарама.

Вунени сукнени капут, или готови, дугачки, купљени у граду допуњавају мушку зимску ношњу. Кожуси се више не носе.

МЛАДИНА НОШЊА

Кад пође на венчање млада облачи своју најновију ношњу тј. ону коју је спремила нарочито за тај дан. Ту је нова вежена кошуља, јелек, зими шуба и зубун, а лети нове вежене прегаче. На ноге обува „чакширице“ и нове опанке. Имућнијим сељанкама свекар је за венчање куповао ципеле од сасвим просте црне коже; мало су дубље од данашњих и закопчавале су се уским каишем.

Млада није носила „плечери“, уплетену косу је спустила низ леђа, а преко тако очешљане косе је долазио куповни „савољ“ — бели вео и мали куповни венчић.

Данас се све младе венчавају у белим хаљинама које, или шију нарочито за тај дан, или једна од друге позајмљују. „Савољ“, хаљину, нове чарапе и ципеле (ако је зими свадба, уколико млада нема, и зимски капут) све то купује свекар.

Данашња дечја ношња не разликује се од ношње деце у граду. Чешљање деце, панталонице, хаљинице, све је као у градске деце.

Из разговора са једним сељаком из Шарбановца, дознала сам „муке“ његове и његове жене.

„Оде ми снаха на њиву, а пошто ја и жена остале смо код куће, поред осталих кућних послова надгледамо и децу, унуче. Деца, као свака деца, играју се, па не могу а да се не упрљају. Кад дође снаха са њиве, почне још са капије да кука, као да јој је не дај боже неко умро. Ја је питам шта јој је, а она ми показује децу. Шта фали деци кажем ја, жива су и здрава, а то што су прљава, неће ваљда у цркву да иду. Ја јој причам како смо ми чувани. Било нас је пуно деце у кући, доста одраслих, па ко ће децу да гледа и њима одело да шије. Обуче нам мајка „шајку“ (дугачак вунен хаљетак од белог сукна), препаше нас, без кошуље, боси, па хајд напоље. Које се дете „снађе“ и обује опанке одраслијих, оно ће се дуже одржати напољу, а које изађе босо убрзо напипа огњиште.“

Кад мушко дете пође у школе добија пртену кошулицу, без веза, малу бурку и чакшире. Ноге обавијају сукненим обојцима, а преко њих долазе пресни свињски опанци. Девојчице су се облачиле као њихове мајке, само су њихови хаљеци без веза, украса и накита.

Деца, мушка и женска до године дана повијала су се у пртене и вунене пелене, или пак у поцетпану и изношену одећу одраслих. Мајке су носиле, па и данас носе децу у колевкама од дрвета („лагани“) елипсастиг облика, дубоке око 30 см. Колевку ставе на леђа, а око себе је привезу вуненим дебелим гајтанима. Колевке раде столари по селима, и често их орнаментису. Мајке кажу да им деца лепо спавају у њима, јер због недостатка простора не могу да се „врте“, и принуђена су да буду мирна.

ВЛАШКА НОШЊА У ЖАЛОСТИ

Жена, Влахиња, која је у жалости, могла се лако познати. До 40 дана ишла је расплетене косе („плечери“ није носила), са „шапсом“, али без накита на њој. Преко лета ишла је без предње прегаче, док је зими носила парче црне крпе око руке, преко шубе. У време жалости, накит није ношен.

Мушкарци се у време жалости нису шишали, ни бријали за 40 дана и редовно су ишли гологлави. Интересантно је да се Власи ни у време највеће врућине не могу видети без шубаре, а када су у жалости и зими иду гологлави. Црнина, парче црне крпе око рукава, такође је знак жалости.

**РАЗЛИКА У ВЛАШКОЈ НОШЊИ
У ПОЈЕДИНИМ СЕЛИМА**

Веома је интересантно да се сељаци Власи у појединим селима у борској општини разликују у ношњи. Ова се разлика осећа нарочито у селима северно и јужно од Бора, и то на првом месту у боји хаљетака, затим у орнаментима, начину ношења појединих и начину кићења. У селима северно од Бора: Горњане, Танда, Лука, дужи период времена се носила искључиво бела



Детаљ веза са женске влашке кошуље

ношња. Ова ношња је била са више веза, а на другој страни велика удаљеност од града, учинила је да је ова ношња грубље сашивена, како Власи кажу „склепана“. Шубаре у поменутим селима су не само купасте, као у осталим селима борске општине, већ су ваљкасте. Ове су шубаре плиће од претходних, при врху сасвим равне, увек су беле боје, са дугачком и густом длаком. И данас се, зими, може наићи на чобанина са таквом шубаром. Хаљетке у овим селима су такође везле жене, само са мање купљеног материјала (чоха, ширит, гајтан), већ са разнобојном домаћом вуном.

Шуба у мушкој ношњи, поред тога што је закопчавана „кипторима“, опасивала се и уским кожним каишем, којом би се приликом шуба извукла изнад каиша (у селима северно од Бора). И данас се може чути изрека, ако је неко неукусно обучен: „Какав си бре, као да си из Танду.“

Постоји такође и видна разлика код „кредана“. Севернија села, поред чисто црних „кредана“, имају и шарене „кредане“ (при самом дну налазе се неколико пруга у некој другој боји).

Влахиње у северним и јужним селима су се много китиле цвећем, али с том разликом, што су жене у севернијим селима носиле цвет (читав „букет“), на потиљку, док у јужним селима, то је био мали цвет брижљиво заденут иза ува.

СРПСКА НОШЊА ДО ПРВОГ СВЕТСКОГ РАТА

Женска летња ношња

За стару женску српску ношњу чује се и израз „косовска“. По очуваности ове ношње, предњачи Звездан (гранично село према борској општини), које има сличну ношњу са борским српским селима, затим Доња Бела Река, док су Ргоћани брзо напустили своју стару ношњу којом су се Звезданци доскора поносили.

Жене су се у овим селима чешљале на „трвеле“, оплетале косу у дебеле плетенице или „саплетке“ од вуне, савијене над ушима. Од темена до врата спуштен је „превез“, шарена тканина домаће израде поднизана парама у више редова. Преко „превеза“ стављао се танки бели пешкир — „убрадач“, који пребачен преко врата покрива скоро цела леђа. Девојке су се убрађивале куповним „крпама“ — четвртасти комад беле платнене материје, и то не испод браде, већ на темену. Плетенице су омотавале око главе или су их пуштале низ леђа.

Кошуља је од домаћег пртеног платна, дугачка до стопала, са дугачким и широким рукавима. Није вежена, већ предњи део кошуље — прса украшавају „формићи“ (ситни поруби). Отворена је до појаса и закопчава се на „пехљу“ (замка од конца закачи се на дугме), или се крајеви вежу са два пртена конца испод грла (ово је простији начин закопчавања). Девојачке кошуље нису



Српска народна ношња

напред расечене, већ су на исти начин закопчаване на рамену. Доњи део кошуље и код жена и код девојака, ширио се захваљујући „ребрњацима“ — троугласта парчад, која су полазила испод мишице и ширила кошуљу.

Јелек. Ношен је одмах преко кошуље. Ткан је на шире уздужене појасеве, са утканим кружним орнаментима у наизменично црвеној, зеленој и црној боји. На грудима је изрез у облику срца, који истиче наборе на кошуљи. Јелек је свуда по ивици опшивен црним вуненим гајтаном.

Сукња — „запрега“ је од тежењавог платна убрана у струку. Има уткане уздужне пруге. Састављена је из две „поле“, средином спојене, а у горњем делу мало је посувраћена за провлачење „учкура“, којим се опасивала око струка.

Прегача — „кицеља“. Дугачка је скоро до стопала. Редовно је црвене боје, са накнадно извеженим орнаментима разних боја. Најчешћи орнаменти су „велика вргулица“ (шаре иду цик-цак), затим „копито“ (стилизиција коњског копита) и стилизовани цветни мотиви. Између сукње и кошуље назирале су се тканице са „чопразима“ (пафтама).

Зубун — „дарамче“. Зубун је горњи хаљетајк без рукава. Кратак је до изнад колена, напред је скроз отворен, и свуда је по ивици опшивен црним вуненим

гајтаном. Вежен је домаћом преденом вуном црвене и црне боје, а орнаменти су стилизовани црвени мотиви са листовима. Сваки орнамент је опточен, „подивичен“ ланчастим везом танке црне вуне. Средина цветова је аплицирана црвеном куповном чохом. Дугачки прости листови попуњени су црним везом.

Обућа. Нешто што посебно треба истаћи како код женских тако и код мушких чарапа, је то што су оне „двопрејне“, рађене су у „два плетива“ — две боје. На чарапи се разликују „горњиште“ и „стопало“. При раду се најпре исплете „стопало“, па се затим ради горњи део. Чарапе је у две боје. (Ако се нађе неки пар чарапа рађен у више боја, горњи део, то је био само каприц неке плетиле, који није прихваћен од више њих.) Мотиви су геометријски (позната шара „чешљићи“) и биљни (ловица, детелина, каранфил). Опанци су од сирове свињске коже, оивичени белом пртеном узидом, напред скупљени у „нос“ — врх. Ређе су, имућније сељанке, празником носиле ципеле од прсте црне коже.

Женска зимска ношња

Зими преко кошуље жене су облачиле „басмени“ јелек (куповни јелек пуњен памуком). Свуда по ивици јелек је опточен куповним гајтаном.

Преко јелека зими је још облачена „аљина“. Неке жене су је носиле одмах преко кошуље, а одозго је долазио јелек.

„Аљина“ је дугачки зимски хаљетајк од белог сукна, дугачак до стопала (кошуља се сасвим мало видела), са дугачким и уским рукавима, а свуда по ивици опшивен црним вуненим гајтаном. На грудима има изрез у облику срца, такође опшивен гајтаном и с апликацијама од црне чохе.

Преко „аљине“, жене су се опасивале тканицама, а напред су носиле прегачу. Зими, у свечанијим приликама, преко „аљине“, облачио се зубун.

Међу хаљецима који су први ушли из градске у сеоску ношњу, јесу делови женске „српске ношње“. На глави су жене носиле црвени фес са барешом, на грудима либаде и мараму од чипке, а на доњем делу тела свилену сукњу. Ношене су беле памучне чарапе и црне ципеле. Ова ношња није имала широку примену. Прихваћена је само од неколико жена из Рготине, док се у Доњој Белој Реци и Звездану није проширила.

Мушка летња ношња

На глави су сељаци носили шубаре црне боје, од јагњеће коже, ваљкастог облика. Млађи свет је поред шубара носио и шајкаче.

Кошуља је пртена, дугачка до колена са дугачким и широким рукавима. Око врата је имала „огрљак“ (уску јаку), а предњи део кошуље груди украшавају „формићи“. Рукави на кошуљама старијих људи су широки. Ове кошуље замењују кошуље са рукавима „на таслице“ — манжетне. Кошуље момака закопчавале су се на рамену, док су кошуље старијих и млађих људи напред расечене до појаса. Ове кошуље нису имале никаквог веза.

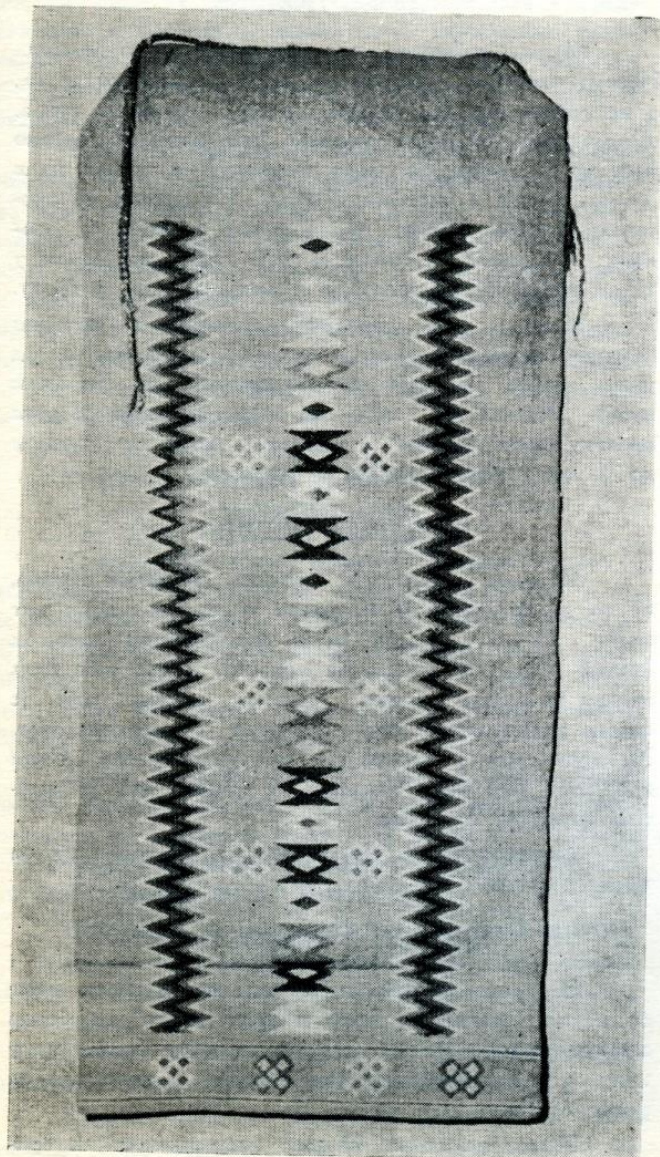
Јелек — „прослук“. Јелек је дугачак до појаса, од црног сукна, опшивен по ивици вуненим гајтаном. Осим ових јелека ношени су и јелеци пуњени памуком, који су се закопчавали замкама од гајтана са преклопом на десној страни.

Џубе је хаљетак од белог сукна, дугачак до средине листова, без рукава, свуда по ивици опшивен вуненим гајтаном црне боје. Изрез на грудима украшен је апликацијама црвене и црне чохе. При облачењу яубе се преклапало и опасивало тканицама.

Гуње је хаљетак од црног сукна дугачак до појаса са дугачким рукавима. Богато је украшено гајтанима. Напред се закопчавао зајмама од гајтана, које се закаче за дугме такође направљено од гајтана на другој страни. Носи се редовно преко осталог, напред споме- нутог одела.

Чакшире су од белог сукна, плитког тура и уских ногавица. На предњем горњем делу чакшира налазе се „ркмаче“, отвори испод самог појаса, дужине око десет сантиметара оивичени гајтаном. Не само око „ркмача“, већ су свуда по ивици чакшире оивичене вуненим гај- танима. Ногавице су у доњем делу са спољне стране ра- сечене, ради лакшег навлачења. Испод колена, преко чакшира, везиване су „подврске“ — вунене пантљике, гкане као и тканице, само су знатно уже (2 до 2,5 см.).

Преко чакшира мушкарци су се опасивали ткани- цама, које су сличне женским, само су мало шире од њих.



Прегача српских жена

Обућа. Код мушких чарапа разликујемо „горњи- ште“ и „стопало“. Код „горњишта“ разликујемо: горњу шару, средњу и доњу шару. Горњу шару, са обично 25—30 редова, сачињавају геометријски или биљни орнаменти у неколико боја. Изнад и испод горње шаре је мали „зашарак“, од једног до четири реда, који се зове „тканичка“. „Тканичке“ су увек у две боје. Сред- њи део чарапа је такође у две боје. Основна боја је увек црна, а друга је црвена (најчешће „алева“, кармин, а ређе бордо). Доња шара ужа је од горње, такође са „тканичкама“ испод и изнад шаре. Код стопала се разликује: врх, средина и пета, горњи део који се види и доњи део стопала који се не види. Најчешћи орна- менти на врху су „ласице“ и „колца“, док горњи део стопала има ове орнаменте: „растов лист“, „церов лист“ и „волоовско око“. Опанци су од пресне свињске коже оивичени пртеном белом врпцом. Имуњини сељаци но- сили су и кожне чизме, па се само горња шара на чара- пама могла да види.

Мушка зимска ношња

Карактеристична мушка капа (ношена искључиво зими), је висока купаста — „баретина“, беле боје са дугачком длаком. Веома је слична влашким шубарама.

Преко поменутих хаљетака („прослук“, яубе и гуње) носи се кабаница, хаљетак од црног сукна без рукава са „јапуљачом“. Кабаница штити тело при вре- менским непогодама. Са свих страна опшивена је црним вуненим гајтаном. Кабаницу носе и пастири, само је она ређе црна, већ је од сиваог — „сурог“ сукна. Ноге преко зиме омотавају „навоштама“ — комадима коже, да се нога не би квасила.

СРПСКА НОШЊА ИЗМЕЂУ ПРВОГ И ДРУГОГ СВЕТСКОГ РАТА

Женска летња ношња

„Трвела“ су изобичајени, а пашкир замењује „крпа“ — комад памучне тканине, од белог шифона или цица, четвртастог облика. Млађи свет је „крпу“ пове- зивао испод браде, а старије жене на темену. Постоји разлика код „крпа“ млађих и старијих жена. Старије жене носиле су „крпе“ затворених боја („кацаве“ — браон, или „зејтинлије“ — зелене) са шаром, беле боје по доњој ивици.

Кошуља је слична старијој, само је сада пртена ређа. Старије жене су носиле само пртене, а млађе су их само носиле радним даном.

Девојке су шиле од памучног платна комбине- зоне, дугачке до средине листова.

Јелек се и даље носи, само је сада ређе од сукна. Замењује га јелек од сомота, купљен код градских тер- зија. Напред је вежен разнобојном вуницом.

Осим јелека, девојке и младе жене су носиле „дрешке“ (блузе од цица, или неке друге свилене тка- нине) са штофаном сукњом, или хаљине.

Старије жене носе футарку, пртену (радним даном), или памучну, празником. Ове су футарке једно- бојне, кројене у неколико „цвикли“, око струка убране. По доњој ивици ове футарке имају накнадно приши- вену црну, сомотску траку.

Прегаче су редовно опасиване преко футарке. Од црног су сатена, фулом или вуницом вежене.

На ногама су се носиле црне вунене чарапе, без шаре, штављени опанци, купљени од опанчара у граду, „на преплет“, са великим врхом напред, а радним даном „гумењаци“.

Млађи свет је носио куповне чарапе и ципеле.

Женска зимска ношња

Преко зиме, жене су се убраћивале пунијим, штофаним „крпама“, а старије жене, преко „крпе“ пребацују и вунени шал, чији један крај допире до средине бедара.

„Дрешка“ сукнена, кратак капут, до струка, шивен у струк са реверима, код старијих, и штофани костим или дугачки зимски капут код млађих жена, допуњавали су зимску топлију ношњу.

Кожуси су краћи, до појаса, напред се закопчавају замкама од коже, и украшени су апликацијама дрвене и црне чохе. Носе их искључиво старије жене.

Мушка летња ношња

Мушка ношња је такође претрпела велике измене.

На глави више не носе шубаре, већ шајкаче или шешире.

Кошуље су истог кроја као старије, само су сада ређе пртене, док млађи свет купује за празник готове.

Носе се прслуди од сукна и кратки, такође сукнени капуту.

Чакшире припадају прошлости. Место њих носе се панталоне од црног сукна, кроја као „официрске“, „на бриџ“. Млађи људи купују готова, конфекцијска одела.

Чарапе су од црне вуне, ређе „двопредне“, са шаром у горњем делу. На ноге обувају штављене куповне опанке или ципеле.

Мушка зимска ношња

Осим кратког капута, људи преко зиме шију и дуже капуте, са усеченим џеповима са стране, реверима, познате под именом „микадо“. Млађи људи носе такође капуте од сукна само су дугачки од средине листова, а кроја су као „микадо“.

Кожухе носе искључиво старији. Кожуси су дужи до женских, са дугачким рукавима и украшени су нашивцима — апликацијама од дрвене чохе, у облику петолисних цветова. Цветови су исечени слободном руком и лепљени по коожуху. Кожух се закопчавао помоћу „пекље“, прављене од танко исечене „ире“ — коже. „Пекље“ су закопчаване за дугмад која су прављена од коже.

ДАНАШЊА СРПСКА НОШЊА

Женска ношња

Данашња женска ношња сасвим је примила градско обележје. Девојке и млађе жене косу секу кратко и стављају „трајну“. Старије жене, косу уплићу у плетенице и омотавају је око главе. Преко овако очешљане косе, старије жене повезују се куповном „крпом“, док млађе иду гологлаве.

Женски хаљеци: веш, хаљине, блузе и сукње, све је од материјала купљеног у граду. Врло ретко ће се наћи по нека жена у селу, која тка памучно платно за веш.

На ногама млађи свет носи „најлонке“ и куповне памучне чарапе, једино старије жене, нарочито преко зиме, носе црне вунене чарапе. Ципеле су сасвим смениле опанке, једино када је ружно време, може се наићи на старију жену која носи „гумењаке“, да не би по блату кварила ципеле.

Мушка ношња

Шешири су сасвим сменили шајкаче и шубаре.

Кошуље су готове, купљене у граду, јер, како кажу сељанке, нема се рачуна да се тка и шије од платна, кад по знатно нижим ценама могу да се купе у продавницама.

Млађи људи купују конфекцијска одела, или купују штоф па им сеоски кројачи шију одело. Старији људи, још увек носе капуте од сукна, облика „микада“, и „бриџ панталоне“.

Ципеле код млађих и прављени „на преплет“ опанци или „гумењаци“ код старијих људи, допуњавају данашњу ношњу мушкараца.

ДЕЧЈЕ НОШЊЕ

Мушка и женска деца облачила су се једнако. Носе дугачку пртenu кошуљицу коју препашу око струка, а на горњи део тела облаче „дрешку“ од белог сукна. Девојчицама су мајке омотале још изаткано вунено ћебе место сукње. На глави мушкарци су носили мали дрвени фесић, а девојнице „крпу“. На ногама су омотавали сукнене обојке, причвршћене врџама од опанка. Облачење и чешљање деце данас, ни по чему се не разликују од облачења и чешљања деце у граду.

Мајке су бебе повијале вуненим и пртеним пеленама и носиле су их у „љуљки“ (четвртаст комад ткane вунене материје са „дршкама“ од упредене вуне). „Љуљка“ се ставља на леђа тако, што се руке провуку кроз „дршке“, а „дршке“, које су дугачке до $1/2$ м., увезу се напред на грудима.

МЛАДИНА НОШЊА

Младина ношња је свечана девојачка ношња, тј. то су хаљеци које ће млада на венчању први пут обући. Поред тога што је са многобројним накитом (многи добија од свекра на поклон), млада тога дана ставља на главу „превез“, свилена марама која је спреда падала преко лица, а позади до половине леђа. На врху главе је венчић од природног цвећа. Овом приликом коса није чешљана „у трвель“, већ је уплетена спуштена низ леђа.

Данашња млада ни по чему се не разликује од младе у граду.

НОШЊА У ЖАЛОСТИ

За време погребa и 40 дана после смрти жене су носиле расплетену косу и црну „крпу“ са белом шаром по дољој ивици. Млађе жене су носиле црну крпу од материје коју су саме фарбале у црно, или од црног сатена.

Мушкарци се за 40 дана нису шишали ни бријали. Парче црне крпе око шубаре или око рукава такође је знак жалости.

ТОРБЕ

Торбе су саставни део и српске (женске и мушке) и влашке ношње.

Постоје две врсте торби: једне су мање, са краћим „дршкама“, и њих су обично носили ђаци као школске торбе, а друге су велике са великим „дршкама“, које се носе преко рамена пребачене.

Најчешће су црвене боје, или с наизменичним црвеним и црним коцкама. Богатством у везу одликувале су се влашке торбе.

НАБАВКА И СПРЕМАЊЕ ТКАНИНА

Скоро све тканине за израду народне ношње припремале су жене. Оне сеју конопљу, чупају је из земље, носе у воду те је квасе, затим тару на „разбоју“ — ступи, на гребену је изгребенају, опреду је, изаткају платно, убеле, и напоследку себи, својим мужевима и деци покроје и сашију кошуље. Свака жена сама себи и своме мужу шије одело. (Свака жена није вична у кројењу, те она која кроји задужује своју „муштерију“ да јој она помогне у неком другом послу.) Жене су само неке ситнице куповале у граду (ђинђуве и цветове са којима су се украшавале, затим гајтан, чоху за аплицирање и разнобојне ширите). Сем платна за кошуље, жене су припремале и вуну за ткање сукна, као и вуну за плетење чарапа.

Једна од главних женских брига је одржавање чистоће одела. Ради прања рубља, свако је село имало на реци или потоку место где се пере. Као најбоље средство за прање рубља била је хума. Попоти се хума (особито врста хуме која је боје „драп“) увече у млаку воду, па се у тој води покисели сукно. За прање косе употребљавана је сиво бела хума. Прање није вршено равномерно у току целе године. Преко лета, за време великих послова, није се пресвлачило по две и више недеља.

НАКИТ, УКРАСИ, БОЈЕ И НАРОДНО БОЈАДИСАЊЕ

У најраније време жене су се радо китиле и украшавале. На накит се много полагало, јер је он једновремено истицао и материјално стање појединаца. Од накита заступљен је билини и метални, затим разне ђинђуве, „маниста“ (перле) и дукати разних величина. Није се сретала млада без и једног дуката. Вршене су често и позајмице.

Богато вежена „шапса“ код влашких жена, затим, њихова кошуља, зубун код српских жена, говорили су о великој тежњи за кићењем. Гајтани, чоха, ширит, са којим је вршено украшавање, такође су чинили женску ношњу китњастијом.

Мушкарци су од накита носили разно прстење.

Кошуље код Влаха и чарапе код Срба говоре такође о тежњи њихових жена да учине њихову ношњу што лепшом.

Гајтан, чоха и ширит су такође имали велику примену у украшавању и мушке ношње.

Старији свет је искључиво употребљавао вегетабилне боје, најчешће: корен и лишће („шума“) од паприке, брескве (за светло зелену боју), јасена, а од јохе лишће и кору. Јасен се употребљавао за бојење

вуне. Сива боја је смиљена за вунене „костиме“ — џемпере. Добија се на овај начин: брестова кора се држи два дана у топлој води, онда се скува, па се тој течности дода мало зелене галице (карабоје). Црвена боја, боја дрењина, добија се бојењем дреновим листом и кором. Браон боја је такође јако омиљена, нарочито за џемпере старијих. Добија се фарбањем у ораховој кори. И данас се налази на борској пијаци на селанке које продају орахову кору, што значи да се бојење њом још увек практикује.

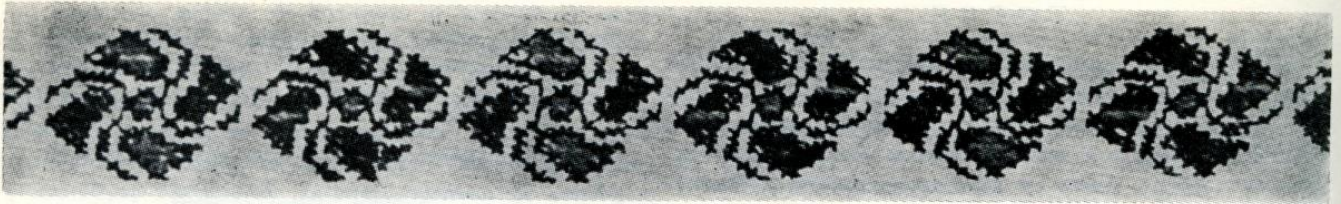
УЛОГА НАРОДНЕ НОШЊЕ У ОБИЧАЈИМА, МАЂИЈИ И НАРОДНОЈ МЕДИЦИНИ

У овом крају је распрострањено веровање у мађијску моћ одеће. Одећа и обућа тесно су везане за човека, па се многа веровања, обичаји и мађија при извођењу ритуала служе било целим појединим хаљецима, или само деловима, крпчићима од хаљетака. Од свих делова одеће, кошуља или њен делић, као најближа одећа телу најчешће је предмет мађијске моћи. Ниједна бајалица неће приступити бајању кад болесник није присутан, ако јој се не донесе „белег“, крпцица од кошуље сног коме се баје.

Породиљина кошуља такође има мађијску моћ. Да би породиља лакше родила, кроз недра кошуље прспуштају јој јаје на земљу, а кад сино падне раздеру јој кошуљу од недара до земље.

Мушке српске чарапе





Кад је жена трудна, а рада је знати да ли ће дете бити мушко или женско, кад кроји себи кошуљу онда пусти да исечак од пазуха, или огрљака падне кроз њену кошуљу на земљу. Ако се исечак поклопи, дете ће бити мушко, ако ли се крајеви од исечка надигну, дете ће бити женско.

И обућа има мађијску моћ. Да би жена лакше родила, човек је напоји водом из свог левог опанка.

Кад умре мало дете које још није опасивањо, начини му се појасић од дрвеног плетива, па се њиме опаше да не иде на онај свет распасано, неопасано. Ако се дете неопасано сахрани верује се да је то велики грех.

Ако нека жена жели да јој непријатељица не роди, она јој крадом одсече неко парче од венчане хаљине, или јој узме парче од венца, на пр. цвет, па то закључа катанцем. Докле се тај катанац не откључа неће рађати.

Кад неко умре, није добро да жене из његове ближе околине раде ручне радове. Ако би која ипак

радила кад протерују мртваца, нека узме црни трн и нека га бацн за мртвацем па јој се неће ништа догодити.

Кад се бере конопља, па ако остане неки струк нешчупан, такав се струк зове „заборавка“. Заборавка се убере, сасуши и отре, па се из њенога влакна „усече повојница“ која се болесницима од гушобоље метне на гушу, да не пате од гушобоље.

Одећа или делови одеће често се даривају. Девојка дарива просиоце и сватове кошуљама и чарапама. Младожења дарива пуници кожух. Кад се рогови дижу на кући, ставља се најмање кошуља, чарапе и пешкири. Буклију којом се позивају сватови позвани ките пешкирима, тканицама, чарапама и другим хаљецима.

Кад умре неко млађе чељаде у кући, онда његова мајка даје његово одело другу или некој другој особи пошто га претходно скида. Овде се одржало прерушавање и превртање одела („коледа“, „квалице“). Расплитање косе о сахрани, пуштање браде код мушкараца за 40 дана, одсуство накита за време жалости и црнина, свакако су остатак мађијског прерушавања у жалости.

УЗРОЦИ ПРОМЕНА И ГУБЉЕЊА НОШЊЕ

Број хаљетака у ношњи условљен је на првом месту климом и привредом. Поред земљорадње чувала се и стока, што је разлог за тако велики број хаљетака од вуне. Историјски и економски моменти у XX веку одразили су се и у народној ношњи овога краја. Увођење војне обавезе у Србији такође је утицало на народну ношњу (упоредо са народним оделом почела се носити војничка капа).

Нагли развој индустрије и трговине у периодима после првог и другог светског рата учинили су да народна ношња ишчезне највећим делом. Како је развој индустрије и трговине утицао на народну ношњу може потврдити и чињеница да је старинско одело много скупље од индустријских текстилних производа који су га заменили. Путем трговине продирала је градска ношња која је такође убрзала губљење народне ношње.

У данашњим новим социјалним и економским приликама старинско одело постаје непрактично, због чега се замењује удобнијим и прикладнијим или се прилагођава потребама и приликама у којима се живи.

