

Сузана Мијић, Музеј рударства и металургије

## Етнолошка збирка Музеја рударства и металургије

Једна од континуираних делатности Музеја рударства и металургије у Бору је везана за истраживање духовне и материјалне културе, као и за остваривање практичних циљева музејског рада: прикупљања предмета народног стваралаштва, њиховог чувања, стручне обраде и, на жалост, у много мањој мери излагања и публиковања. Разлог за то треба тражити у недостатку изложбеног простора, тако да је на сталним поставкама у музеју и конаку кнеза Милоша у Брестовачкој бањи заступљено око петнаест процената целокупног фонда етнолошке збирке. Овај проблем превазилази се повременим мањим тематским изложбама које представљају јавности поједине сегменте наше традиционалне културе.

Етнолошка збирка је формирана 28. марта 1962. године. То је датум када је инвентарисан први предмет – зубун „*гарамче*“ – откупљен у Звездану, али је, вероватно, прикупљање предмета започето раније, без стручне музеолошке обраде и инвентарисања музејских предмета.

У протеклим деценијама, етнолошки фонд је увећан за око две хиљаде предмета класификованих у збирке: народна ношња, текстил, покућство, народни музички инструменти, култни предмети, ликовна збирка, накит, рударска опрема и алати.

Систематска допуна фондова збирки врши се откупом предмета преко Комисије за откуп у музеју, као и поклонима, те откупима и поклонима приликом теренских истраживања.

Датирање предмета из збирке обухвата време настанка или период употребе, којим се они



Либаде

везују за 19. и 20. века. Не сме се занемарити чињеница да је већина ових предмета резултат континуиране заступљености идентичних облика, са истом или промењеном функцијом, кроз дуги низ векова.

Територијално, материјал је највећим делом везан за локалну средину, односно североисточни део Србије, док је заступљеност из осталих етно-географских области спорадична, изузимајући збирку оријенталног покућства и оружја, изложену у конаку кнеза Милоша у Брестовачкој бањи и на сталној изложбеној поставци у музеју, која је набављена откупом на Косову и у казанцијским радњама на Башчаршији у Сарајеву, 1970. године.

Година које је на измаку, била је изузетно благородна – етнолошки фонд је увећан за преко сто предмета захваљујући дародавцима као и откупима којима су збирке систематски попуњаване. Предмети узети из свог природног окружења, лишени свакодневне функције, пролазе кроз период адаптације, проучавања, мерења, конзервације, али сваки понаособ представља део наше кул-

турне баштине, чувајући заборављене и полузаборављене приче минулих времена.

### Каталог и литература

1. Либаде, инв. бр. Е/1199, крај 19. века

Женски кратак хаљетак, од црног атласа, ношен у свечаним приликама. Рукави су изразито широки, дуги и просечени, по ивицама и на прорезима украшени нашивеном позамантеријском златном траком. Отворен целом дужином, предњи делови су прави, само у доњем делу полукружни. На леђима су два прореза украшена златним позамантеријским тракама, којима су рубови целих либада прошивени, али су након ушивене шљокице и изнад прореза украс у виду крстића. Леђа и рукави су постављени белим платном (које је од стајања пожутело), док су предњи делови постављени црвеним платном (које је избледело у розе). Са унутрашње стране левог предњег дела је џеп од црног атласа са белом пругом.



Димензије: дужина 39 cm  
дужина рукава 55 cm  
ширина рукава 30 cm

У литератури има доста података о овом репрезентативном делу српске грађанске ношње. Поједини наши аутори сматрају да је либаде оријентални одевни предмет, наставак фермана, хаљетка из турске грађанске ношње, а по другима, његово порекло треба тражити у грчкој ношњи. Међутим, бројни извори нас упућују на то да се под европским утицајима на оријенталне елементе формирала српска грађанска ношња, по многим својим детаљима специфична и јединствена.<sup>1</sup> Период формирања нове српске државе, пратило је и формирање српске грађанске ношње, о чему сведоче портрети Павела Ђурковића и Уроша Предића, као и бројних сликара који су по наруџбини портретисали виђеније људе и чланове њихових породица у ослобођеној Србији. Педесетих година 19. века либаде постаје неизоставан део грађанске ношње, који се облачио у свечаним приликама – на баловима, свадбама, славама, за позирање сликарима и фотографима. Последњих деценија 19. века, либаде из градске ношње прелази у сеоску, народну, прво венчану, а онда и празничну, али је и тада било доступно само женама имућнијих људи. Богате жене су имале два до три либадета различитих боја – младе жене и девојке су носиле бело или пастелно плаво, док су старије жене носиле углавном либаде црне, тамноцрвене, љубичасте и смеђе боје. У хладним данима преко либадета је облачена бунда или цубе, хаљетак сличан либадету, са широком крзненом крагном која се спуштала до половине пешева.<sup>2</sup>

Либаде се доста дуго одржало у српској грађанској ношњи која је, у периоду после вишевековног ропства, постала симбол слободе и националног идентитета.

**2. Фес. инв. бр. Е/1200, крај 19. века**

Женски, врло плитки, фес од црвене чоје са пришивеном кићанком од црне свилене, неупредене нити. Носиле су их девојке стасале за удају и жене као део српске грађанске ношње. Зајечарски трговци су их набављали у Солуну.

Димензије: пречник 16 cm  
дубина 3 cm

Као основни део женске грађанске ношње 19. века, у периоду формирања нове српске државе, фес указује на оријентално, турско порекло појединих њених елемената. Девојке, стасале за удају, носиле су фес, око кога су обавијале плетенице, док су жене обавијале фес уским повезом сачињеним од тамније мараме. Фес је украшаван и накитом, који се средином 19. века увози са запада: прстеном за фес, који је имао главу у облику круне и брошем „граном“, који је преузет из француског накита 60-их година 19. века. Прстен и брош су украшавали бареш – једнобојну или дезенирану мараму или црну сомотску траку

која је обмотавана око феса и на потиљку причвршћивана иглама.<sup>3</sup>

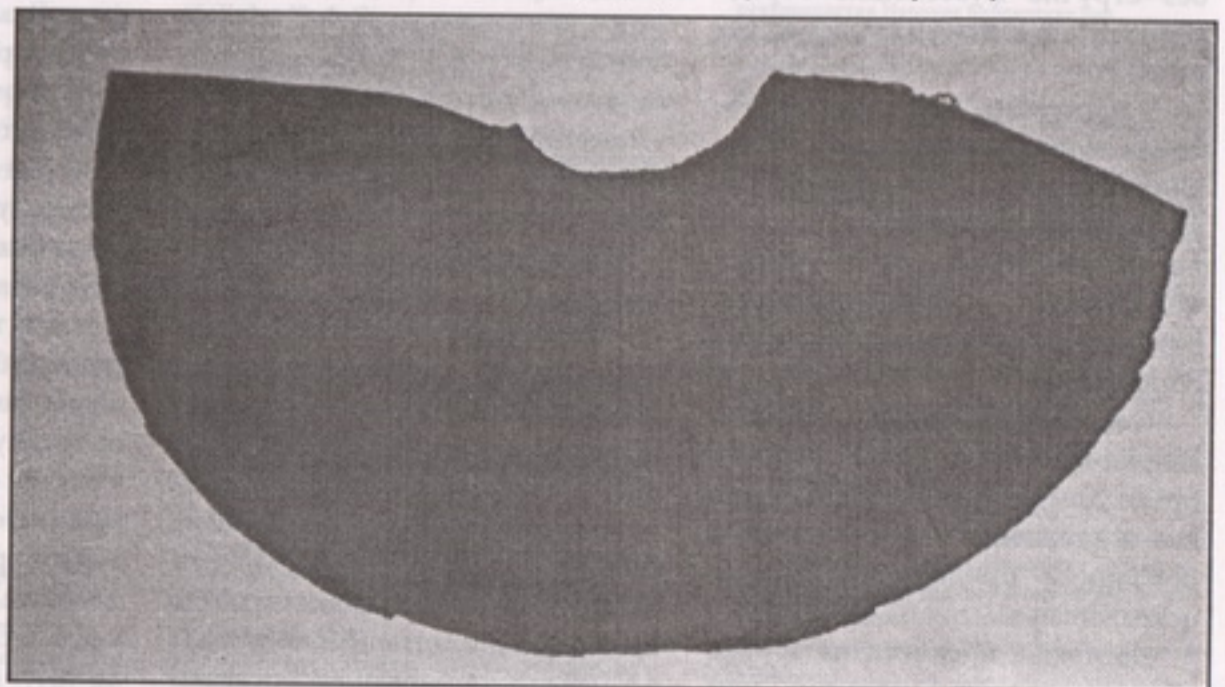
Из 1827. године сачуван је портрет Томаније Обреновић, жене Јеврема Обреновића, рад Павела Ђурковића, на коме је она са фесом на глави. Портрет је од великог значаја за датовање елемената српске грађанске ношње.

**3. Сукња, крецан, инв. бр. Е/1187, 40-е године 19. века**

Сукња од црне вуне, која је бојена у кори од јове и јасена са додатком галице. После бојења, вуна се тка на разбоју, а затим носи код жене која се бави фалтањем. Направљена је од једне поле, у појасу ситно набрана и несашивена, везује се узицама са предње стране, које су провучене читавом дужином горњег дела сукње. Крецани су ношени у свечаним приликама преко кошуље или сукње (поље), а преко њих је ношена предња прегача, престилка или кецеља. Биле су део влашке унгуранске ношње девојчица, девојака и жена.

Димензије: дужина 49,5 cm  
ширина 4 m

Назив ове сукње потиче од речи „крецура“ – набор, или „анкрециг“ – набран, што би значило набрана сукња. Ова сукња је веома слична



Крецан



окољачи, сукњи ношеној у Санџаку и Босни, с тим што су у поменутиим крајевима то сукње беле боје са узаним украсом при дну.<sup>4</sup>

Током теренских истраживања села Луке забележено је казивање по коме су жене које су се бавиле израдом крецана, односно фалтањем, имале изузетно дуге нокте којима су извлачиле линије по тканини и на тај начин је фалтале. Оне су своје услуге наплаћивале, па је један метар коштао једну банку.

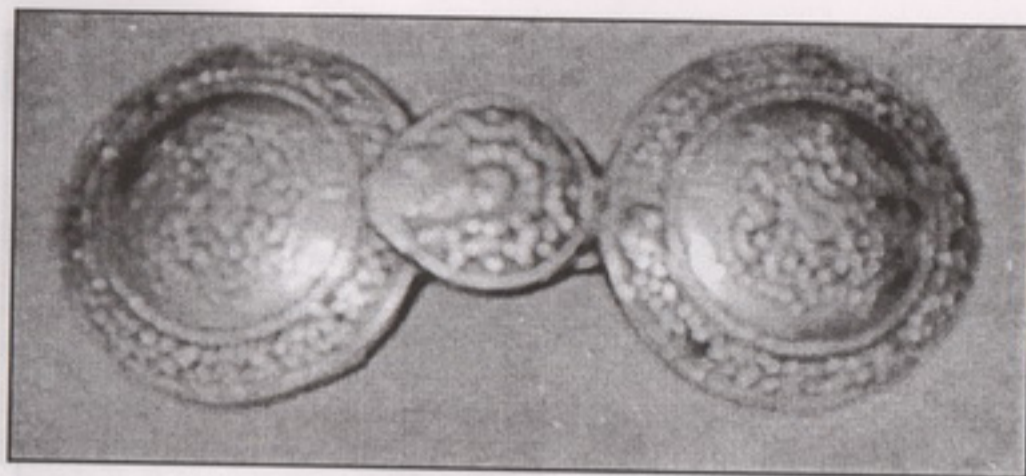
#### 4. Копче, *џафѝе*, инв. бр. Е/1198, 19. век

Месингане, округле пафте, састављене од две кружне плоче, спојене кукицом коју прекрива мања средња плочица (лемљењем спојена за једну од крилних плоча), са чије унутрашње стране је додаток који служи за копчање.

Украшене су стилизованом флоралном орнаментиком, рађеном техником искуцавања. Носиле су их девојке и жене преко тканог појаса. Димензије: дужина 19 cm

У 19. веку копче постају обавезан део народне ношње, а њихово порекло треба тражити у средњовековним појасевима са копчама, пафтама, које су биле луксузне израде и малих димензија. У 16. веку нису више тако скупоцене и долази до одвајања појаса од копчи које све више добијају украсну функцију, док у 17. веку доминирају пафте великих димензија.

По облику, пафте се могу поделити на: барем-пафте, кружне пафте, певац, пиротске и ђемер-копче. Пафте су најчешће декорисане вегеталним и геометријским орнаментима, а нешто ређе зооморфним. На кружним копчама се као веома чест орнамент јавља шестокрака звезда (Соломоново слово), која, према народним веровањима, има апотропејску функцију. Пафте из наше збирке су, по свему судећи, јањевски пар. Њих су јањевске „прстенције“ лиле у великом броју,



*Пафѝе*

тако да су продаване на вашарима и стизале као веома јефтин накит до удаљених села.<sup>5</sup>

#### 5. Колевка, *љаѝан*, средина 20. века

Колевка, израђена од брезовог дрвета, заобљених крајева, са дугим и узаним, заобљеним крајевима. Са спољашње стране је ојачана трима тракама од коре, симетрично распоређеним при дну, у средини и на самој ивици. Дно има четири кружне перфорације, а на ободу вунене врпце тамно црвене боје. Предмет је коришћен за смештај одојчади.

У кући се обично налазила крај кревета мајке, постављена на столицу или неком другом комаду намештаја, а коришћена је и изван домаћинства, приликом чувања стоке или обављања ратарских послова, када су жене везивале укрштене врпце преко груди, а колевку носиле на леђима. Једну колевку користила су сва деца из збирке је поклон породице Крстић из Бучја, где смо и забележили предање по коме „влашко становништво користи колевке, за разлику од српског, код кога су у употреби биле ткане љуљке, па су зато Власи на регрутацији прави, док су Срби погрбљени“. Ову колевку је израдио мошу Тика, мајстор из Кривеља.

Димензије: дужина 69,5 cm  
ширина 24 cm  
дубина 13,5 cm

#### 6. Прстен, *сѝоловаѝ*, инв. број Е/1183, 17-19. век

Прстен, састављен од шест делова спојених лемљењем. Карика прстена има наглашене ивице, унутар којих је ливењем изведен украс у облику плетенице. Са стране се налазе две розете украшене шестокраком звездом. На глави прстена се налази крст урађен имитацијом гранулације, а у пољима које граде кракови крста и у центру се налази по једна купица. Прстен је од бакра.

Димензије: ширина карике 6 mm  
пречник глеве: 2,5 cm

*Сѝоловаѝ*о прстење се територијално везује за источни део Балканског полуострва, тако да их и бугарски аутори сматрају типичним бугарским прстењем које води порекло од старијих словенских облика.<sup>6</sup>

Велика заступљеност овог прстења у музејским збиркама и приватном поседу говори о многобројним радионицама у којима се израђивани. Столовато прстење се јавља у 16. веку, свој успон доживљава у 17. и 18. веку, нарочито у градским срединама, док у 19. веку постаје накит који се носи у сеоским срединама, и то као свечано, свадбено прстење. До трансформације функције, која не укључује облик, долази почетком 20. века, када столовато прстење добија своју примену у обредној пракси, на пример за шарање обредних хлебова





Пршјен - сйоловаш

који се користе у свадбеном ритуалу или за украшавање повојнице.<sup>7</sup>

Врло је интересантан и мотив крста који се јавља као симбол хришћанства, али и као моћан апотропејон за заштиту од злих демона. Пре појаве хришћанства, крст је био познат као симбол плодности и обнављања живота, јер мотив преплитања симболизује сексуални акт и плодност.

**7. Пастирска труба, рикало, бушим, инв. бр. Е/1181**

Сигнални инструмент, великих димензија, направљен од липове

коре и целом дужином обавијен ликом. Функција овог предмета је у прошлости била везана за почетак бачијања, као и за Ђурђевдан, велики празник сточара. Данас се најчешће користи у наступима КУД „Лука“. Карактеристичан је за село Луку, док га уосталим селима око Бора нема. Подручје распрострањености се шири према Мирочу и Дели Јовану, као и Црноречју.

Димензије: дужина 240 см

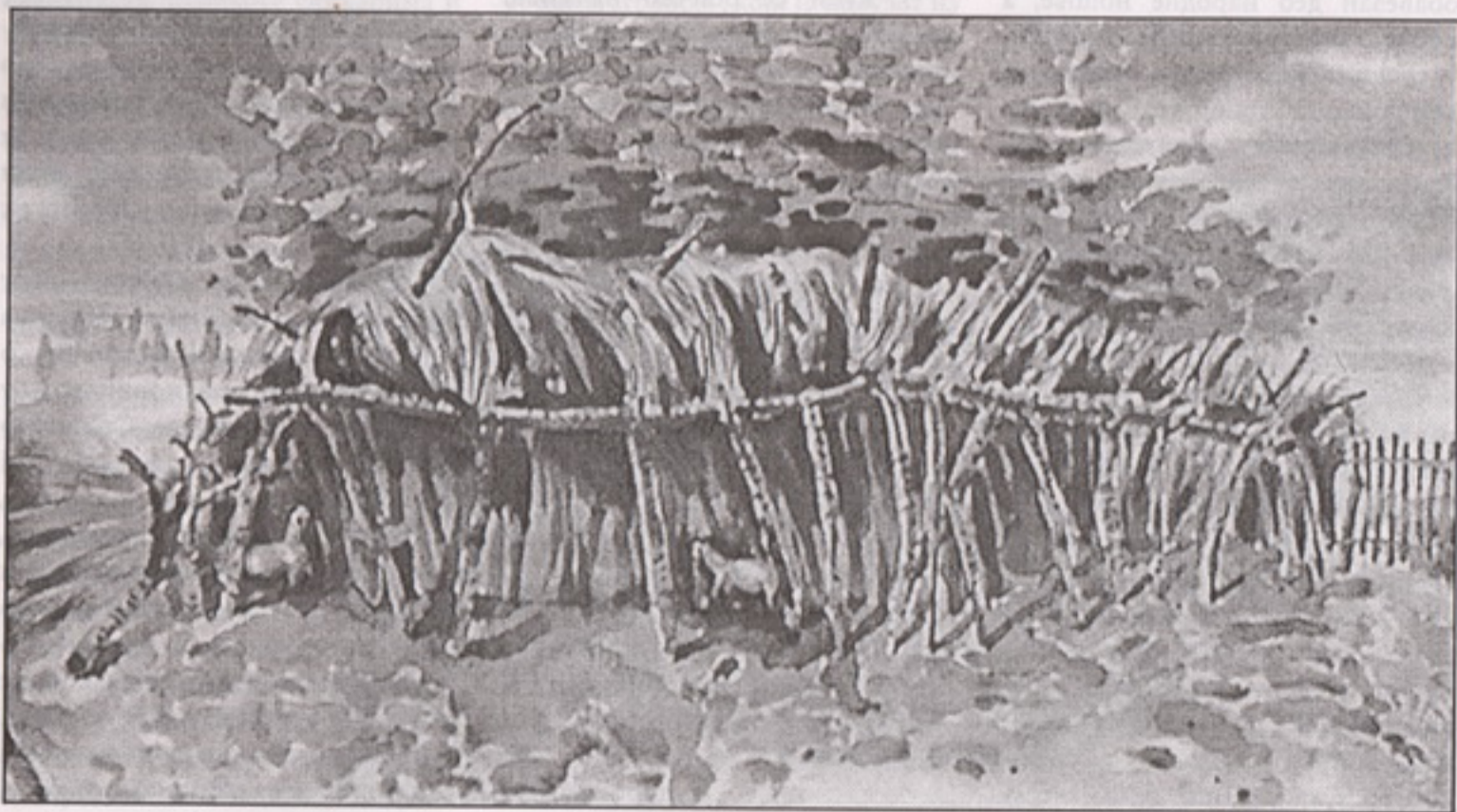
Порекло пастирске трубе треба тражити у дувачким инструментима палеобалканских племена (Трачана), који су их, као чобани,

несумњиво користили. На то упућује и податак да су Словени, одн. Срби, тек по доласку на Балкан, тј. по насељавању североисточне Србије, преузели пастирску трубу са њеном сигналном функцијом од Флаха. Преузели су инструмент, али не и назив – *бушим* (изговара се са меким „ш“), јер се у српским селима, у области Црне реке, овај инструмент назива *рикало*. Ово је још један од примера интегративних процеса словенског и старијег балканског становништва, који су условили размену, прихватање и чување разнородних културних традиција.

Извођење сигнала на пастирској труби има пре импровизиациону него чврсту музичку форму, а завршни тон се свира декрешендо, што се може сматрати украшавањем извођачке праксе.<sup>8</sup>

**8. Акварел Сйруниа, Братислав Петровић, инв. бр. Е/1167**

Поред велике уметничке вредности изражене фасцинантним колоризмом, акварел *Сйруниа* се одликује и документарном вредно-



Сйруниа - Бачија Урсловића



шћу. Акварел верно приказује један од објеката народног градитељства на бачији – *сѝрунѝу*, заклон за овце, где оне бораве током ноћи и преко дана после муже. Струнга је једноставна конструкција на две воде, направљена од тањих облица, прекривених „шумом“ – лишћем, маховином, грањем, трњем, шибљем. Са обе стране струнга се наставља оградом која окружује читаву бачију. Акварел је урађен љубичастим, плавим, зеленим, сивим и наранџастим тоновима.

Димензије: 50x35 cm

Формирање Ликовне збирке је иницирано акварелима Братислава Петровића, академског сликара и кустоса Музеја рударства и металургије у Бору, рађеним током теренских истраживања бачијања, што је резултирало изложбом под називом „Бачија, архаична установа сточарења на Дубашници и Малинику“, за коју је урађан и један од најатрактивнијих експоната садашње сталне поставке – макета „Бачија – сточарско станиште“.

### 9. Обредни колач из култа мртвих, *мосѝ, ѝунѝа*, инв. бр. E/1195

Једна од девет *ѝребујала*, симболизује мост, који, по анимистичким веровањима становништва североисточне Србије, прелази душа, путујући са овоземаљског на онај, тајанствени свет. Правоугаоног је облика, са благо заобљеним угловима, украшен двема паралелним линијама по средини (које представљају мост) и урезаним цртама на крајевима.

Димензије: дужина 14 cm  
ширина 8 cm

Током теранских истраживања села Луке, етнолошкој збирци је поклоњен изванредан број обредних хлебова из култа мртвих, рађених од киселог теста, на основу којих су урађене верне гипсане копије које



Обредни колач из култа мртвих

својим елементима у потпуности замењују оригинале.

#### Напомене:

1. Витковић-Жикић, Милена: „Либаде, пример оријенталних утицаја у српској грађанској ношњи“, *Новопазарски зборник* бр. 13, Нови Пазар 1989, стр. 153.
2. Владић-Крстић, Братислава: „Грађанска ношња у Зајечару“, *ГЕМ* бр. 42, Београд 1978, стр. 285.
3. Тешић, Јелена: „Невестински накит код Срба у 19. веку и првој половини 20. века из збирке Етнографског музеја

у Београду“, *кашалаој изложбе*, Београд 2003, стр. 97.

4. Аранђеловић-Лазић, Јелена: „Народна ношња у Неготинској крајини“, *ГЕМ* бр. 31-32, Београд 1969, стр. 286.
5. Тешић, Ђорђе: „Народни накит 19. века“, *ГЕМ* бр. 26, Београд 1963, стр. 274.
6. Тешић, Ђорђе: *нав. текст*, стр. 263.
7. Тешић, Јелена: *нав. текст*, стр. 92.
8. Ривић, др Драгослав: *Народна музика Црногорчја*, Београд 1990, стр. 89.

